

広報やまがた

YAMAGATA

9

令和3年 2021
No.528



9月3日 長いも畑

- 村づくり懇談会が新しくなります……………2
- 総合計画の村民アンケートを実施しています……………2
- インフルエンザ予防接種について……………3
- 令和4年度入園説明会、申請書等配布について……………4
- 毒きのこによる食中毒にご注意を!……………5

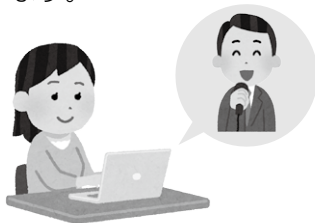
朝晩はだいぶ涼しくなり、夏の終わりを感ずるようになりました。村の特産物である長いもは、地上部の葉っぱが茂り、畝と畝の間は一面深緑の世界が広がっています。秋になると紅葉し、今度は一面黄金色の世界に変わります。今年も美味しい長いもが楽しみです。

村づくり懇談会が新しくなります 話したい・聞きたいテーマを募集！

例年各区で開催していた村づくり懇談会を、皆さまのご希望のテーマに沿った新しい方法で開催します。身近なテーマで皆さまからの話をお聞きし、村づくりの参考としたいと考えています。

実施時期 11月下旬（平日夜および休日昼間の2回）
開催場所 村内施設 Zoomによるオンラインの参加も受付予定です。

※地区別による実施はせず、全地区の住民を対象として開催とします。
※新型コロナウイルスの感染状況によっては中止となる場合があります。



●テーマを募集します

村が取り組む施策を詳しく知りたい！ 意見を言いたい！ などなど、懇談会のテーマを募集します。電話、FAX、メール、ホームページより応募をお願いします。 ※応募の際に地区・名前等をご記入いただく必要はありません。テーマのみを記入してお送りください。

例) 今後の子育てに関する施策を詳しく聞きたい。具体的には…
○○の施策をもっと充実させてほしい。例えば… など

●応募先

☎ 0263-98-3078 ✉ kikaku@vill.yamagata.nagano.jp



ホームページは
こちら

お問い合わせ 企画振興課 ☎98-5666

みんなで描く山形村の未来プロジェクト 総合計画の村民アンケートを実施しています

山形村第6次総合計画づくりの一環として、9月16日から「村民アンケート」を実施しています。

無作為抽出で選ばれた2,500人の村民の皆さまのお手元に、このような表紙のアンケート調査票が配布されていることと思います。

このアンケートは、総合計画を策定するにあたり、村の現状を把握したり、今後10年間で村が重点的に進めていくべき施策を検討するために必要なデータとなります。お手元に調査票が届いている方は、ぜひ回答をお願いいたします。なお、このアンケートはWeb上でも回答可能です！調査票の表紙に記載されたQRコードを読み取って、回答してください。

アンケート調査票が届かなかった皆さまには、別の方法でご意見をいただく場を計画していますのでお楽しみに！ 皆さまのご理解ご協力よろしく願います。

お問い合わせ 企画振興課 ☎98-5666



山形村議会議員選挙の日程について（お知らせ）

任期満了に伴う山形村議会議員選挙の日程が選挙管理委員会において決定しましたので、お知らせします。

告示日 令和4年3月22日（火） **投票日** 令和4年3月27日（日）

お問い合わせ 山形村選挙管理委員会 ☎98-3111

インフルエンザ予防接種について

医療機関により予約可能な期間や受入人数等が異なります。必ず事前に医療機関にお問い合わせください。なお、新型コロナウイルスワクチンを接種する場合、1回目、2回目接種共に前後2週間は他の予防接種ができませんので、間隔にご留意ください。

子どものインフルエンザ

子どものインフルエンザ予防接種費用を助成します。インフルエンザ予防接種は、任意接種ですので、効果や目的、副反応の可能性などをご理解のうえ、保護者の方のご判断により接種してください。

対象者 接種当日に山形村に住民登録のある、生後6か月から中学3年生までの子ども

対象接種期間 10月1日(金)～令和4年2月28日(月)

助成内容 接種1回につき、2,000円を助成する(13歳未満は、2回接種)

持ち物 母子手帳、健康保険証

接種医療機関

医療機関	電話
横山医院	98-2884
山形協立診療所	98-3933
宮原医院	97-1055

接種・助成の受け方

(1) 左記医療機関で接種する場合

- ①医療機関に予約をする。その際、山形村の住民で、助成を受けたい旨を医療機関に伝える
- ②接種当日、医療機関に設置してある村専用の予診票に必要事項を記入する
- ③「接種費用から助成額2,000円を差し引いた額」を自己負担額として、医療機関で支払う(※費用は、医療機関によって異なります)

(2) 左記以外の医療機関で接種する場合

- ①医療機関に予約をする
- ②接種当日、医療機関に設置してある予診票に必要事項を記入する
- ③医療機関で料金を支払う(※費用は、医療機関によって異なります)その際、必ず領収書(インフルエンザ予防接種である旨がわかるもの)を受け取る
- ④保健福祉課窓口で、領収書原本を添付の上、専用の申請書・請求書により申請する(申請期限:令和4年3月31日(木))
- ⑤後日、申請書に記入した口座に助成金が振り込まれる

詳しくは、村ホームページをご覧ください。

高齢者のインフルエンザ

下記に該当する方は、インフルエンザにかかると重症化しやすいため、予防接種法に基づく定期接種の対象となっています。対象の方には、10月初旬に通知と予診票をお送りします。希望する方は、内容をご確認いただき、かかりつけの医師とよく相談のうえ、接種してください。

対象者 接種当日に山形村に住民登録のある方で、次の①②のいずれかに該当する方

- ①65歳以上の方
- ②60～64歳の方で、心臓、腎臓もしくは呼吸器の機能またはヒト免疫不全ウイルスによる免疫機能に障害を有する身体障害者手帳1級をお持ちの方

対象接種期間 10月11日(月)～令和4年1月31日(月)

接種回数 1回

接種費用(自己負担額) 1,000円

持ち物 予診票・健康保険証、健康手帳(お持ちの方)

接種医療機関

医療機関	電話
横山医院	98-2884
山形協立診療所	98-3933
宮原医院	97-1055
山形整形外科クリニック	98-5277

※村と契約している村外の医療機関でも接種できます。詳しくはお問い合わせください。

お問い合わせ 保健福祉課(保健福祉センターいちいの里内) ☎97-2100

児童手当についてのお知らせ

10月の支給について

令和3年6月～9月分の児童手当が、10月8日(金)にご指定の口座に振り込まれます。口座をお確かめください。

区分	月額	
0～3歳未満	15,000円	
3歳～小学生	第1子・第2子	10,000円
	第3子以降	15,000円
中学生	10,000円	
所得制限を超えた受給者	5,000円	

支給時期

原則として毎年6月、10月、2月にそれぞれの前月分までの手当を支給します。

養育する児童の人数が変更になったとき、児童を養育しなくなったとき、住所を変更したとき等は、手続きをお願いします。手続きが遅れると手当を受けられない場合がありますのでご注意ください。

お問い合わせ 住民課 ☎98-3112

令和4年度入園説明会、申請書等配布について

新型コロナ感染症対策のため、例年と異なる受付方法となります。

【入園説明会】

- やまのご保育園 10月30日(土) 午前9時30分から
- 山形保育園 実施しません。 ※入所決定後面接、施設見学有

【申請書配布・申請日予約受付】

※両保育園とも統一の申請書です。

日時	10月24日(日)
上大池地区・下大池地区	午前9時30分～10時
小坂地区・中大池地区	午前10時～10時30分
上竹田地区・下竹田地区	午前10時30分～11時

- 場所** 子育て支援センターすくすく
 ☆当日山形保育園入所に必要な物品の見本を設置します。
 ☆上記ご都合がつかない場合は、25日以降電話連絡の上すくすくでお受け取りください。



【入園申請受付】

日時	11月24日(水)～26日(金) 午前9時～午後4時
場所	子育て支援課窓口(予約制)

お問い合わせ 山形保育園 ☎98-2035 やまのご保育園 ☎98-5522 子育て支援課 ☎98-5600

地域おこし 協力隊通信

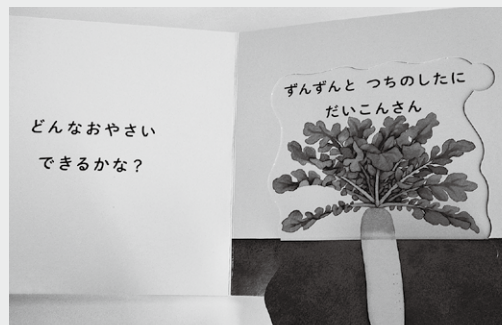
No.39

大野 和美 隊員 (子育て支援)

朝晩は少し涼しくなり、秋の訪れを感じますが、この夏は山形村に来てから一番暑かったように思います。畑で育てている落花生やオクラは花をつけ、どんどん大きくなっています、オクラがこんなに毎日できるなんて…びっくりです。

子育て支援センターすくすくでは、「いろいろなおやさいどこになる?」の絵本を読んで、収穫した「小太り君」という品種の大根を持ち帰って頂きました。大根も葉っぱも美味しく頂きました～、と言って頂き嬉しかったです。

小学校の夏休み期間は、児童館の子ども達と工作をしたり、ゴム飛びや花いちもんめ、ボール遊びなど、一緒にたくさん遊び楽しく過ごしました。一緒に図書館に行くと、子ども達はそれぞれ興味のある分野の本を、目をキラキラさせて読んでいます。私は山が好きなのがきっかけで山形村と出会い、今、山形



村で実りある毎日を過ごしています。「好き」を深く知ること、興味ある分野を掘り下げること、とても大事で素敵なことですよね。子ども達にも自分の「好き」を大切にして、新しい出会い、世界を広げていってほしいと思います。

「葬儀のお知らせ」の廃止について

古い慣例慣習の簡素化を掲げた新生活運動推進要項に基づき、村民の方が亡くなられた際に、華やかな法要や金銭負担の改善を呼び掛けてきた、有線告知放送と静止画による「葬儀のお知らせ」は、この8月をもって廃止いたしました。

今般のコロナ禍に象徴されるように、個々の暮らしをはじめ、冠婚葬祭を含む様々な生活様式が新しく生まれ、また、多様化する時代の中で、住民の皆さんに聞き取り調査を行なった結果も踏まえて、その役割を終了するものです。ご理解のほどお願い申し上げます。

お問い合わせ 教育政策課 ☎ 98-3155 企画振興課 ☎ 98-5666

「朝のお知らせ」の廃止について

令和2年6月に機械故障による誤放送が流れてから休止しております告知放送による「朝のお知らせ」について、導入した30年前とは大きく生活形態が変わり、毎朝6時30分に流れる「朝のお知らせ」が迷惑だと感じる住民の方も増えてきております。朝のお知らせの必要性や機器の更新費用など多方面からの検討の結果、告知放送を使用した朝のお知らせは廃止することとなりました。ご理解のほどお願い申し上げます。

お問い合わせ 企画振興課 ☎ 98-5666

毒きのこによる食中毒にご注意を！

毒きのこによる食中毒は毎年9月10月に多く発生しています。以下のポイントに注意しましょう。

- ◎知らないきのこは採らない、食べない、提供しない。
- ◎きのこの特徴を覚え確実な鑑別をする。
- ◎毒きのこを加工（塩漬、乾燥、水さらし等）して食べない。
誤った言い伝えや迷信を信じない。
- ◎人からもらったきのこでもできるだけ鑑別する。

もし毒きのこを食べてしまったら…

1. 中毒の前ぶれ

食後10～30分くらいで胃が重くなり、むかつく。（種類や量により異なる）
腹痛・下痢・嘔吐・神経障害などの症状があらわれる。

2. 応急処置

指を口の中に深く入れ、食べたものを全部吐き出し、早急に医師の診察を受ける。

毒きのこ以外にも、気温・湿度が高い気象条件が続くと、食中毒の原因になる細菌が非常に増えやすくなります。食中毒予防の3つのポイント〈細菌をつけない・増やさない・やっつける〉に注意しましょう。



お問い合わせ 住民課 ☎ 98-3112

山へ入るときには気を付けよう クマとの遭遇

今年は、例年に比べ、ツキノワグマの目撃情報が増えています。山に入るときは十分注意しましょう。

クマに出会うまえに

できれば出会いたくないと思うのはクマも同様です。山に入る時は、ラジオを鳴らしたり、クマ鈴を鳴らしたりして、自分の存在をアピールしましょう。キノコ採りなどに夢中になるとクマの接近に気づかないことがあります。常に周囲に気を配りましょう。クマの足あとや爪あと等を見つけたら、それ以上進まず引き返しましょう。

クマに出会ったら

クマは逃げるものを追いかけます。背を向けずに、ゆっくりとその場から離れましょう。走ったり大声を出したりすると、クマを刺激して危険です。子グマを見かけたら、その近くに親グマがいます。特に注意しましょう。

クマを呼ばない

エサになる物があると、クマは平地にもやってきます。生ゴミや廃棄農作物などは適切に処理しましょう。畑などに放置すると、クマだけでなく他の野生動物も呼び寄せます。山際の畑などでは、ヤブを刈り払い、見通しをよくしましょう。

クマを目撃した時は役場産業振興課までご連絡ください。

お問い合わせ 産業振興課 ☎98-5664

防災だより

No.260

松本広域消防局 山形消防署



生死を分けるタイムリミットは72時間

災害現場では発生から3日(72時間)が勝負といわれています。

いざという時の「心構え」と「備え」が必要です。

《しておくべきこと》

- 住宅の耐震性確認
- 家具、家電の固定
- 安否確認の方法共有(家族で)
- 避難ルートの確認
(避難時は近所へ声掛けし、避難しましょう。)
- 集合場所の確認

《備蓄したいもの》

- 飲料水(1人1日3ℓ目安)
- 食品(近年、普段食べている物を準備するローリングストック法という方法が注目されています)
- 薬、衣類、軍手、ティッシュ、ライター、懐中電灯、紐、カセットコンロ、カセットボンベ等

2016年の熊本地震ではキャンプ用品が活躍しました。ライフラインが寸断された被災地で262張りのテントが被災者の当面の生活を支えました。あなたが所有するキャンプ用品もいざという時に役に立つかもしれません。

「自分たちの地域を自分たちで守る」

1. 自主防災組織とは

地域住民が協力して「自分たちの地域を自分たちで守る」ために立ち上げる組織のことです。平常時には災害に備えた取組みを実践し、災害時には被害を最小限に食い止めるための活動を行ないます。



2. 自主防災組織はなぜ必要?

国、県及び市町村など行政が行なう公助については、災害規模によっては限界があり、「自らの安全は自ら守る」自助と、それと同じように「自分たちの地域を自分たちで守る」共助が重要になってきます。

阪神・淡路大震災において、瓦礫の下から救出された人のうち、自力または家族や近所の住民によって救出された割合が90%を超えるという調査結果があることから地域の連携による活動の重要性は大きいと言えます。

※救助をする際は、自分の安全を確保したうえで活動してください。

お問い合わせ 松本広域消防局 山形消防署 ☎98-4455

令和3年社会生活基本調査を実施します

総務省統計局（長野県）では、10月20日現在で社会生活基本調査を行ないます。この調査は、私たちが1日のうちのどのくらいの時間を仕事、家事、地域での活動などに費やしているかや、過去1年間の自由時間にどのような活動を行なったかについて調査し、ワーク・ライフ・バランスの推進、少子高齢化対策などの政策に必要な基礎資料を得ることを目的として実施します。

10月上旬から中旬にかけて、調査員が調査をお願いする世帯に伺います。調査の趣旨をご理解いただき、ご回答をお願いします。



お問い合わせ 企画振興課 ☎98-5666

掲示板

お問い合わせは各団体へ

◆第82回国民スポーツ大会・第27回全国障害者スポーツ大会の愛称・スローガンを募集しています

令和10年（2028年）に長野県で開催予定の「第82回国民スポーツ大会・第27回全国障害者スポーツ大会」の気運を高めるため、大会を象徴し、広く県民に愛されるような愛称とスローガンを募集しています。詳しくは、大会ホームページをご覧ください。

- 募集期間 10月12日（火）まで
※応募資格制限はありません
- 賞金（愛称・スローガンそれぞれ）
 - 最優秀賞（1作品）5万円
 - 優秀賞（3作品）1万円
 - ※中学生以下の場合は賞金相当額の図書カード
- お問い合わせ
長野県準備委員会事務局 愛称・スローガン募集係
☎026-235-7442



◆2つのジャンボで欲張りハロウィン。 「ハロウィンジャンボ宝くじ」と「ハロウィンジャンボミニ」が、9月22日（水）から全国で2種類同時発売されます（どちらも1枚300円）

- 発売期間 9月22日（水）～10月22日（金）
- 抽せん日 10月29日（金）
- この宝くじの収益金は市町村の明るいまちづくりや環境対策、高齢化対策など地域住民の福祉向上のために使われます。
- ※宝くじは長野県内の宝くじ売り場でお買い求めください。

◆やまのご祭り中止

11月7日（日）に予定していたやまのご祭りは、新型コロナウイルスの感染拡大の影響により中止とします。

- お問い合わせ やまのご保育園 ☎98-5522

◆長野県最低賃金のお知らせ

長野県内の事業場で働くすべての労働者に適用される「長野県最低賃金」が10月1日から時間額877円に改正されます。

- お問い合わせ 長野県労働局労働基準部賃金室
☎026-223-0555

◆松本支部行政書士無料相談会

松本会場

- 日時 10月16日（土）午前10時～午後3時
- 会場 松本市勤労者福祉センター 3-3会議室
（松本市中央四丁目7番26号）
☎0263-35-6286

安曇野会場

- 日時 10月21日（木）午前10時～午後3時
- 会場 安曇野市役所 211・212・213・214号室
（安曇野市豊科6000番地）
☎0263-71-2000

塩尻会場

- 日時 10月15日（金）午前10時～午後3時
- 会場 塩尻市市民交流センター（えんぱーく）
301・304・305号室
（塩尻市大門一番町12-2）
☎0263-53-3350

◆不動産鑑定士 無料相談会

不動産評価に関する無料相談会を開催します。

- 日時 10月6日（水）午前10時～午後4時
（正午～午後1時は休憩時間）
- 会場 松本市役所本庁舎4階 第2応接室
※予約不要です。直接会場にお越しください。
- お問い合わせ
一般社団法人長野県不動産鑑定士協会
☎026-225-5228

◆受信環境クリーン月間

総務省では10月を「受信環境クリーン月間」と定め、テレビ・ラジオの受信障害防止に向けた活動を集中的に取り組んでいます。テレビがきれいに映らない、ラジオに雑音が入って聴けない場合には、ご近所でも同じことが起こっていないかを確認していただき、総務省信越総合通信局にご相談ください。

- お問い合わせ
総務省 信越総合通信局 受信障害対策官
☎026-234-9991



この印刷物は再生紙
および環境に優しい
大豆インクを使用しています。

発行 / 長野県山形村
編集 / 企画振興課

0263-98-3111

山形村ホームページ / <https://www.vill.yamagata.nagano.jp>

放送時間 月～土 6時30分・9時・10時・11時(23時まで毎時間) / 日 9時・12時・15時・18時・21時

日	月	火	水	木	金	土
9/26	9/27	9/28	9/29	9/30	1 ウィークエンド 情報局	2 ウィークエンド 情報局(再)
3 まるごと 一週間	4 まるごと信州 情報ネット	5 村民運動会 (平成30年)	6 ちよいと気にな る隣の話題 「朝日村週刊 ニュース」	7 週刊・ニュース アーカイブ	8 ウィークエンド 情報局	9 ウィークエンド 情報局(再)
10 まるごと 一週間	11 おすすめ 山形保育園 運動会	12 おすすめ 鉢盛中学校 白峰祭	13 ちよいと気にな る隣の話題 「朝日村週刊 ニュース」	14 週刊・ニュース アーカイブ	15 ウィークエンド 情報局	16 ウィークエンド 情報局(再)
17 まるごと 一週間	18 おすすめ やまのご保育園 運動会	19 国税の窓	20 ちよいと気にな る隣の話題 「朝日村週刊 ニュース」	21 週刊・ニュース アーカイブ	22 ウィークエンド 情報局	23 ウィークエンド 情報局(再)
24・31 まるごと 一週間	25 おすすめ 山形小学校 運動会	26 JA グリーンタイム	27 ちよいと気にな る隣の話題 「朝日村週刊 ニュース」	28 週刊・ニュース アーカイブ	29 ウィークエンド 情報局	30 ウィークエンド 情報局(再)

*都合により番組内容・放送日程が変更になる場合があります。

YAMAGATA INFORMATION

やまがたインフォメーション

村税等納期限

日時 10月25日(月)

- 住民税第3期
- 介護保険料第4期
- 国民健康保険税第4期
- 上下水道料
- 後期高齢者医療保険料第4期

*口座振替の方は、預金残高を確認して振替ができるように、
また現金納付の方は、お手元の納付書により納め忘れのない
ようにしてください。

夜間窓口開設日

日時 10月18日(月)・29日(金)

午後7時30分まで 出入口:正面玄関

業務内容

- 戸籍・住民票の謄本及び抄本の発行
- 印鑑証明書の発行
- 税金・各種料金等の納付
- 所得証明書等の発行
- 公図閲覧
- 125cc以下のバイクの登録・廃車
- 水道開閉栓の届出

*上記の業務内容以外は、お手続きできませんのでご了承
ください。

出張オレンジカフェ(認知症カフェ)

日時 10月12日(火) 午前10時～正午

場所 下竹田公会堂 参加費 100円

お問い合わせ 包括支援センター ☎97-2100

特設「行政相談所」開設

行政相談委員は、行政などについての相談に応じて、
アドバイスをしたり、関係する機関などに連絡したりします。
困ったこと、分からないことなど、一人で悩まず、お気軽
に相談してください。秘密は固く守られます。

日時 10月19日(火) 午前9時30分～11時30分

場所 山形村保健福祉センター いちいの里

対応者 山形村地区担当行政相談委員

*予約は不要です。

お問い合わせ 総務課 ☎98-3111

松本山雅FC パブリックビューイングの中止について

10月17日(日)に予定していた松本山雅FCのパブリック
ビューイング(vsファジアーノ岡山戦)は、新型コロナナ
ウイルスの感染拡大の影響により中止とします。

お問い合わせ 企画振興課 ☎98-5666

環境川柳の紹介

イライラを 使ってほしい 発電に (湯葉)
荒れ地売り 売るより刈るよ アレチウリ (草刈田村麻呂)
「地球環境」大きなことを言うまえに まずは自分の 机上整理 (SRM)

*今後も定期的にご紹介いたします。



村のうごき (9月1日現在総人口)

人口:8,608人(前月比-2) 男:4,235人(前月比-2) 女:4,373人(前月比±0) 世帯数:3,125世帯(前月比+3)

