



## 7月12日 マイナンバーカード申請 (子育て支援センター「すくすく」にて)

- 9月4日(日) 総合防災訓練 小規模で実施…………… 2
- 山形村の公共交通・地域交通の在り方を考える…… 3
- 山形村の魅力を世界に発信…………… 4
- なぜいま? マイナンバー??…………… 5
- ~今だから聞きたい!! マイナンバーのこと~
- 新型コロナウイルスワクチン接種のお知らせ…………… 6

「マイナンバーカードは赤ちゃんでも作れますよ。」と職員が説明すると、保護者の方からは「え、知らなかった!」とびっくりする声が聞かれます。でも子どもの面倒を見ながら申請に行くのは難しく、自分の分さえ申請できていない…そんな皆さまの負担を減らしてマイナンバーカードを取得していただくために、すくすくにてマイナンバーカードの申請を受け付けました。当日、保護者の方からは「すくすくを利用するついでに、自分と子どもの分を申請できて楽だった。」と喜びの声をいただき、出張申請の効果が発揮されました。(特集は5ページ)

# 9月4日(日) 総合防災訓練 小規模で実施

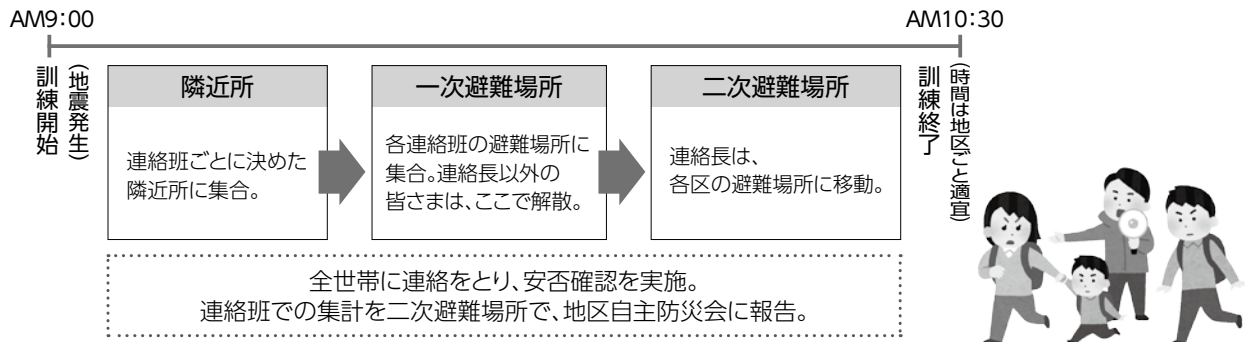
昨年は新型コロナウイルスの感染拡大により中止した防災訓練ですが、今年は感染対策をし、実施します。とはいえ、密を避けながら通常のように一か所に多くの人を集めることはまだ難しい状況です。一方国内では、体に感じる地震が頻発していることから、村内でも避難を想定した訓練を実施する必要があります。そこで、村では感染症対策を講じながら、9月4日(日)に総合防災訓練を小規模で実施します。

## 訓練の流れ

今年の訓練は、密を避けながら実施します。

午前9時に震度6強の地震が発生した想定で訓練を開始し、連絡班ごとの避難と安否確認訓練を行ないます。村民の皆さまは隣近所の安否確認を行ない、一次避難場所に避難(集合)してください。その時点で連絡班全世帯の安否確認を行ない、確認できた人とできなかった人の集計をします。その際、高齢者世帯や災害時に支援が必要な方で、事前に災害時要支援者名簿に登録している方の所在確認を行ないます。訓練では、一次避難場所で安否確認をした方から解散とし、連絡長の皆さまだけ各区に開設された二次避難場所へ移動します。ここで各連絡班の安否確認や要支援者の状況が区長に報告され、更に村の災害対策本部に伝達されます。

### 総合防災訓練タイムスケジュール



## 自分、家族…そして隣近所

村内全域に、壊滅的な被害をもたらすような災害が発生した場合、まずは自分の身の安全、家族の安全を確保します。多くの震災から学ぶことは、素早い安否確認の重要性です。村全域で、建物倒壊やライフラインの寸断など壊滅的な被害が発生した場合、だれが無事でだれが無事でないかの情報収集を速やかに開始する必要があります。○○さん家の▲▲さんが…という個人のレベルまで正確な安否情報を得るためには、連絡班の中での協力が必要不可欠です。

では、連絡班に所属していない世帯は、どうすればよいのでしょうか。

## 連絡班未加入世帯は

前述のとおり、村民の安否確認は極めて重要です。連絡班による情報伝達ができない世帯は、自ら安否状況を報告していただきます。発災後の混乱の中、未加入世帯を一戸一戸確認して回ることは到底できません。家族の無事や所在不明者の状況は、自ら報告していただくよりほかに手段がありません。今回は事前に、訓練説明や報告の内容を示した様式をお届けします。訓練開始後にその報告様式を一次避難場所(お住まいの地域の連絡班)または二次避難場所(各公民館、公会堂、コミュニティセンター)に提出するという形で把握させていただきますので、ご協力をお願いします。

## 災害時の情報発信

災害時は、防災行政無線や登録制の防災メール、LINEなどで、村民の皆さまに対して、速やかに災害情報を伝達します。9月4日(日)の総合防災訓練でも、防災行政無線によるサイレン吹鳴と放送、登録制防災メールの配信を訓練開始の合図とします。

登録制防災メールは、Jアラートや防災、災害情報だけでなく、有害鳥獣の出没情報や行方不明者の捜索情報なども配信されます。ぜひ、ご登録いただき、ご活用ください。



登録はこちら

災害の規模が大きいほど、役場の災害対応や警察、消防による救助・救出、自衛隊の支援がどうしても間に合わないことがあります。まずは、自分、家族の身の安全、そして隣近所で助け合う意識を持っていただき、多くの方の訓練の参加をお願いします。

## 令和5年4月に採用する山形村職員を募集

### ◆募集する職種及び採用人数

一般事務 若干名

### ◆受験資格

平成4年4月2日以降に生まれた、高等学校卒業程度の学力を有する人(高等学校卒業見込みの人を含みます。)

### ◆試験日

一次試験 9月18日(日)

### ◆申し込み受付期間

8月18日(木)まで(※郵送の場合は、8月18日(木)消印分まで)  
窓口受付:午前8時30分から午後5時15分まで(土日祝日を除く。)

### ◆申し込み方法及び申し込み先

役場総務課及び村のホームページ上にある申し込み用紙に必要事項を記入の上、山形村役場総務課に持参してください(郵送も可)。

### 郵送の場合の宛先

〒390-1392 長野県東筑摩郡山形村2030番地1  
山形村役場総務課 総務係

お問い合わせ 総務課 ☎98-3111

## 放課後児童支援員等を募集しています

### ◆募集職種:会計年度任用職員

(パートタイム)

### ◆勤務施設:山形村ふれあい児童館

### ◆職務内容:①放課後児童支援員 ②放課後児童支援員補助員

### ◆採用期間:採用日から令和5年3月31日

勤務条件等詳細については、ふれあい児童館までお問い合わせください。

お問い合わせ ふれあい児童館 ☎98-3081

## 山形村の公共交通・地域交通の在り方を考える

6月24日(金)に第1回山形村公共交通活性化委員会を開催しました。

この委員会は、村にとっての重要課題の一つである公共交通・地域交通を検討する場として設けられました。

第1回の委員会では、委員の皆さまへの委嘱の後、この委員会の概要や村内を走る公共交通の紹介、令和2年に実施した高校生アンケートの結果など情報を共有し、委員の皆さまそれぞれの立場から公共交通・地域交通に対するごつくばらんなど意見をいただきました。

村では路線バス山形線の回数券・定期券購入への助成金や西部地域コミュニティバスの運行など公共交通施策を展開していますが、公共交通に対する満足度は低い状況が続いています。

共働き世帯の増加、高齢化が進むことによる運転免許証返納者の増加など時代が変化する中、学生や高齢者の足の確保は大きな課題となってきます。今後委員会では、福祉バスも含めた村内の公共交通・地域交通の適切な在り方について議論を進めてまいります。



お問い合わせ 企画振興課 ☎98-5666

## 移住定住促進パンフレット・PR動画作成中!

村では、人口減少対策として、移住定住促進パンフレット等を作成しています。

移住を検討している方に山形村の魅力が伝わるよう、村内の何気ない生活風景を掲載する予定です。撮影は、個人が特定できないよう配慮し、プロの業者が行ないます。また、長野県外から山形村に転入した方で、パンフレット等に先輩移住者として出演いただける方を募集しています。詳細は、お問い合わせください。

撮影期間 8月上旬～10月下旬

撮影業者 株式会社 サンニチ印刷  
株式会社 テレビ松本  
ケーブルビジョン

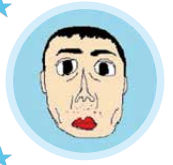
撮影場所 村内各所

お問い合わせ 企画振興課 ☎98-5666

# 山形村の魅力の世界に発信



## 山形村 × 人気YouTuber大西祐次郎さん



新型コロナウイルス感染症対応地方創生臨時交付金を活用し、コロナ禍で影響を受けている村内の事業所および村内在住者が営む村外の事業所を応援するため、松本市梓川在住のYouTuber・大西祐次郎さんを起用し、PR動画の制作・配信を始めました！ 飲食店だけでなく、すべての事業所を対象に紹介していきます！



### 大西裕次郎さんプロフィール

徳島県勝浦郡出身。信州の魅力発信する会社「次大」を設立し、動画投稿サイトYouTubeに開設した「大西祐次郎チャンネル」で飲食店や温泉宿などを紹介しています。実際に自分が客としてお店を利用する様子を撮影して動画投稿しており、チャンネル登録者数は約7万人です(7月13日現在)。

### 第1弾 寒晒しそばPR

記念すべき第1弾は「日本一のそばの里を創る会」が期間限定で提供している幻の「寒晒しそば」の紹介です。木鶏さんの店内に入ると店主の塙さんだけでなく、そば処かみじょう店主の上條さんと根橋屋店主の根橋さんの姿もあり、3店舗の寒晒しそばを味わえることに…。そばをすすする軽快な音につられて、ついつい足がおそば屋さんに向かってしまいそうな動画です。



【衝撃！幻の蕎麦】こんなの...初めて！信州 山形村で「寒晒しそばを食べる」

2万回  
再生突破！



↑視聴は  
こちらから



【これ以上の贅沢ある？】採れたて野菜たっぷり！村の産直にあるピザとソフトの…

### 第2弾 ピザ・ソフトクリームPR

第2弾はファーマーズガーデンやまがたさんの中にあるNOWさんのピザとソフトクリームの紹介です。ピザを作る過程も間近で撮影しており、ピザが完成していく様子も楽しめます。地元的新鲜な食材がたくさんあった熱々のピザは、一切れ手にするごとにチーズが伸びて食欲をそそります。食後のデザートソフトクリームも4種類登場し、お気に入りの味を見つけたいですね。



↑視聴は  
こちらから

これからも続々とPR動画が配信される予定です。

「動画を見て来ました!」とお店を訪れる方が増えて、どんどん村に活気が溢れていくと良いですね。

# なぜいま？マイナンバー??



～今だから聞きたい!! マイナンバーのこと～



住民課 戸籍係

## Q.1 そもそもマイナンバー制度ってどんなもの？

わかりにくいですね。役場などで行なう行政の手続きにおける特定の個人を識別するための制度です。行政間の連携により、各種手続きにおける添付書類の省略などが可能です。

## Q.2 マイナンバーカードはつくらなきゃいけないの？

国では、令和4年度末までにほとんどの住民がマイナンバーカードを保有していることを目指しています。山形村の交付率は令和4年5月末で33.05%と近隣と比べてもかなり低い状況です。

## Q.3 マイナンバーカードをつくることで何か便利になるの？

一番大きな課題はそこです。

- 1) 住民票等のコンビニ交付ができます。  
※コンビニなら土日・祝日、夜間でも利用可能です。
- 2) 顔写真付きの本人確認書類となります。
- 3) 役場に来なくてもオンラインで確定申告ができます。
- 4) 健康保険証として利用できます。  
(ただし、病院側の環境が整ってからになります)

## Q.4 マイナンバーカードをつくと貯金額や医療のことなど、いろいろな情報を国に知られてしまうと知り合いから聞いたけど大丈夫なの？

個人の情報を1か所に集めて管理する仕組みではありませんので大丈夫です。手続きを受け付ける職員が必要な情報に限りアクセスできるようになっています。



波多腰主事

## Q.5 マイナンバーカードを落したり、無くしたりするのが心配で…

ご安心ください。国が設置しているコールセンターは、24時間365日対応してくれます。暗証番号などのセキュリティにより他人が悪用できないようになっています。

## Q.6 申請するためには、どこでどんな手続きが必要なの？

マイナンバーカードの申請書があれば、郵送やインターネットからご自身で申請ができます。その他、役場でも申請をすることが可能です。役場で申請をする場合は、事前に役場までお問い合わせください。

## Q.7 よく聞く「マイナポイント」について教えてください…

マイナンバーカードを使って申し込みをする、キャッシュレス決済サービスで受け取れるポイントです。今なら最大20,000ポイントもらえます!! マイナポイントはご自身でもお申し込みいただけます。



中原課長補佐



田中主任

今後は、子育て支援センター、成人式、スクリーニングなどに出張して申請を受け付ける予定ですので、ぜひお出かけください!

お問い合わせ 住民課 ☎98-3112



地域おこし  
協力隊通信  
No.49

大橋 一允 隊員  
(農業振興)

早いもので、今年の7月で私が山形村に来てから1年が経ちました。この1年間多くの方のお世話になって村の様子や農業について知ることができました、ありがとうございました。まだ協力隊の任期は続きますが、今年は遊休農地対策などの課題について、自分の就農へむけた取り組みの一環として活動して参りたいと思いますので、引き続きよろしくお願いたします。現在、受入農家さんのところではカット用の青ねぎの収穫を迎えています。ここまで来るのに、春先に苗を植えた後、暖かくなるにしたがって毎週のように草退治をやりました。青ねぎ生産は、山形村では5件ほどの農家さんしかやっていないとの事で、貴重な経験をさせていただいております。私も今まで知りませんでしたが、青ねぎの収穫は朝の3時頃から行ないます。この時期だと日中の暑さでねぎがだれてしまうため、鮮度保持を考えて日が出る前に

収穫してしまいます。暗闇の畑は人気もなく不気味と思う方もいると思いますが、私は日中とは異なる雰囲気結構面白いなあと思っています。夜明けの中で仕事をするのはなかなか良いものですね。一度刈り終わった株は養生し、生長させた所で再び収穫するようにします。そうすると、大体お盆前くらいには青ねぎの栽培は終了するとのこと。梅雨の時期は雨を貰う度に伸びていく青ねぎを見て、今年は長雨にならないといいなと思っていましたが、観測史上最速の梅雨明けとなり、水不足の心配をする日々です。



## 新型コロナウイルスワクチン接種のお知らせ

現在、国の方針では、**ワクチン接種事業は令和4年9月30日終了予定となっております**。接種を希望する方はお早めに予約をお取りいただきますよう、お願いいたします。 ※7月13日現在の情報です。今後変更になる場合があります。

対象者	1回目	2回目	3回目	4回目
5～11歳	○	○	×	×
12歳～17歳	○	○	2回目から5ヶ月経過している方	×
18歳～59歳	○	○	○	3回目接種から5ヶ月経過しており、かつ基礎疾患がある方
60歳以上	○	○	○	3回目接種から5ヶ月経過している方

※18～59歳の方で、基礎疾患があり4回目接種をご希望される方は、接種券を発行しますので、下記までご連絡ください。(6月調査時に希望された方は連絡不要)

※3・4回目は、前回接種した日から5ヶ月経過したところで、接種可能となります。ご家族内でも前回接種日が異なると、接種券到着時期に差が生じます。

お問い合わせ 保健福祉課 (保健福祉センターいちいの里内) ☎97-2100

### いちいの里からこんにちは

#### ●村健診(検診)情報

現在行なっている健診(検診)	今後の予定
個別健診(特定健診、生き生き健診) 個別子宮がん検診 マンモグラフィー検診 胃がん検診の予約受付中	<ul style="list-style-type: none"> <li>●7月中旬に健康スクリーニング(集団健診)、肺がんCT検診の案内を申し込み者へ配布しました。健康スクリーニングは予約制になります。通知内容を確認して予約をしてください。</li> <li>●8月上旬に乳房超音波検診、子宮がん集団検診、骨健診の案内を申し込み者へ配布します。</li> <li>●8月22日(月)23日(火)胃・大腸がん検診を実施します。</li> </ul>

健診(検診)のお申し込みをお忘れではありませんか?希望される方は下記までお問い合わせください。

●毎月19日は食育の日です ～8月は主食・主菜・副菜を組み合わせた食事を食べましょう～

お問い合わせ 保健福祉課 (保健福祉センターいちいの里内) ☎97-2100

# 防災だより

No.265

松本広域消防局 山形消防署



## 楽しく夏を乗り切ろう!

日に日に気温も上がり、暑い夏が始まりました。夏といえば海水浴に花火、キャンプをしたりと楽しいことが盛りだくさんです。そんな夏を存分に楽しむためにも、熱中症対策や自己管理の知識を知っておくことが大切です。

### ●熱中症とは?

高温の環境下で体が適応できず、体温調節機能が阻害されることで発症する病気です。症状としては重症度別に次のようなのがみられます。

#### ① I度熱中症

めまいや立ちくらみ、多量の発汗、筋肉痛といった症状がみられます。

#### ② II度熱中症

頭痛や嘔吐、倦怠感、虚脱感といった症状がみられ自力での水分補給が困難になります。

### ③ III度熱中症

意識障害や痙攣、著しい脱水を認めると発汗が停止するといった症状が現れ入院治療が必要となります。

### ●熱中症を防ごう!

- 外出時はもちろん、室内にいる場合も小まめに水分補給をしましょう。
- 帽子や日傘を利用して直射日光を防ぎましょう。
- 冷たいタオルや氷、保冷剤などで体を冷やしましょう。

### ●熱中症になったら?

- 日陰などの涼しい場所へ避難し体を冷やしましょう。
- 水分、可能であれば経口補水液を補給しましょう。
- 自分で水分補給ができない場合や意識がもうろうとしている場合にはすぐに救急車を呼んでください!

### ●まとめ

現在、新型コロナウイルス感染症の影響でマスク生活を余儀なくされています。高温又多湿の環境下でのマスク着用は熱中症のリスクが高まることから注意が必要です。

熱中症に気を付けながら楽しく夏を乗り切りましょう。

お問い合わせ

松本広域消防 山形消防署 ☎98-4455

## YAMAGATA INFORMATION

やまがたインフォメーション

☎対象者 ☎日時 ☎場所 ☎部門 ☎締め切り ☎予約方法 ☎申し込み ☎問い合わせ

募集

### 陸・海・空自衛官候補生 一般曹候補生

☎日本国籍を有する18歳以上33歳未満の方  
※申し込み方法、試験時間等、詳しくはお問い合わせください。

☎自衛隊長野地方協力本部

松本地域事務所 ☎0263-36-2787



募集

### 松本広域連合消防職員(初級)

☎平成11年4月2日から平成17年4月1日までに生まれた人で、高等学校卒業程度の学力を有する人  
※4年制大学卒業者及び4年制大学卒業予定者は受験できません。

☎第1次試験:9月18日(日)

☎教養試験:松本市役所波田支所

体力試験:松本市波田体育館

☎受験申込用紙を8月26日(金)から9月2日(金)までに松本広域連合事務局へ簡易書留で郵送(期間内必着)

☎松本広域連合事務局総務課 ☎0263-87-5460

募集

### 2022信州ねんりんピック 長野県シニア作品展作品

☎長野県在住の60歳以上のアマチュアの方

☎日本画・洋画・彫刻・手工芸・書・写真

☎9月2日(金)

☎募集案内の請求について:保健福祉課 ☎97-2100

その他全般について:

公益財団法人長野県長寿社会開発センター

☎026-226-3741



お知らせ

### 障害者就業・生活支援センターらいと 移動相談会

内容に応じて、適切な相談先や就労支援などの情報提供をします。相談は無料で予約は不要です。

☎障害のある方で、一般企業での就職を希望されている方、仕事先で困っていることがある方やご家族

• 障害のある方の雇用を検討または雇用している企業

☎8月23日(火)

①午前10時~正午

山形村保健福祉センターいちいの里 談話室

②午後1時30分~3時30分 朝日村役場 相談室

※新型コロナウイルス感染状況により中止する場合があります。

☎松本圏域障害者就業・生活支援センターらいと

☎0263-88-5146

お知らせ

### 弁護士無料法律相談 (山形村内在住者限定)

法律に関することについて、相談内容に応じた対処方法や法的手続きの仕方など、弁護士が相談に応じます。相談は無料で、予約が必要です。

☎8月22日(月)午後1時30分~3時30分

☎山形村保健福祉センターいちいの里

☎役場総務課窓口にて直接申し込み、または電話で申し込み

☎8月12日(金)

☎・☎総務課 ☎98-3111

お知らせ

### 行政書士無料相談会

遺言・相続関係や業務上の各種申請などについて行政書士が相談に応じます。

☎松本会場:9月10日(土)午前10時~午後3時

(松本市勤労者福祉センター)

塩尻会場:8月22日(月)午前10時~午後3時

(塩尻市市民交流センター)

☎長野県行政書士会中支支部 ☎0263-87-3798

# YCS 8月番組表

放送時間 月～土 6時30分・9時・10時・11時(23時まで毎時間) / 日 9時・13時・17時・21時

日	月	火	水	木	金	土
7/31	1 山形小学校 音楽会(再)	2 山形小学校 音楽会(再)	3 ちよいと気 になる隣の話題 「朝日村週刊 ニュース」	4 松本市・塩尻市 チャンネル	5 ウィークエンド 情報局	6 ウィークエンド 情報局(再)
7 まるごと 一週間	8 上半期 ウィークエンド 情報局(再)	9 上半期 ウィークエンド 情報局(再)	10 ちよいと気 になる隣の話題 「朝日村週刊 ニュース」	11 松本市・塩尻市 チャンネル	12 ウィークエンド 情報局	13 ウィークエンド 情報局(再)
14 まるごと 一週間	15 山形小学校 音楽会(再)	16 山形小学校 音楽会(再)	17 ちよいと気 になる隣の話題 「朝日村週刊 ニュース」	18 松本市・塩尻市 チャンネル	19 ウィークエンド 情報局	20 ウィークエンド 情報局(再)
21 まるごと 一週間	22 上半期 ウィークエンド 情報局(再)	23 JA グリーンタイム	24 ちよいと気 になる隣の話題 「朝日村週刊 ニュース」	25 松本市・塩尻市 チャンネル	26 ウィークエンド 情報局	27 ウィークエンド 情報局(再)
28 まるごと 一週間	29 <b>おすすめ</b> はたちの集い (令和3年度に 20歳を迎えた方)	30 <b>おすすめ</b> はたちの集い (令和4年度に 20歳を迎える方)	31 ちよいと気 になる隣の話題 「朝日村週刊 ニュース」	9/1	9/2	9/3

\*都合により番組内容・放送日程が変更になる場合があります。



山形村公式LINEの友だち登録を  
よろしくお願いします!



## 村税等納期限

日時 8月25日(木)

- 住民税第2期
- 国民健康保険税(第2期)
- 後期高齢者医療保険料(第2期)
- 介護保険料(第2期)
- 上下水道料

※口座振替の方は、預金残高を確認して振替ができるように、また現金納付の方は、お手元の納付書により納め忘れのないようにしてください

## 松本山雅FC パブリックビューイング 参加者募集

日時 8月21日(日)

午後4時開場 午後6時キックオフ

V S ギラヴァンツ北九州

場所 ミラ・フード館2階大ホール



お申し込み・お問い合わせ 企画振興課 ☎98-5666

## はたちの集いの開催について

日時 8月14日(日)

午前10時開式(午前9時15分受付開始)

(対象:平成13年4月2日～平成14年4月1日生まれの方)

8月14日(日)

午後2時開式(午後1時15分受付開始)

(対象:平成14年4月2日～平成15年4月1日生まれの方)

民法改正により令和4年4月1日から成人年齢が20歳から18歳に引き下げられました。当村では、これまで通り20歳の方を対象に「はたちの集い」として式典を開催します。

※対象者には7月上旬に通知を発送しておりますので、出欠のご回答をよろしくお願いいたします。

お問い合わせ 総務課 ☎98-3111

## 夜間窓口開設日

日時 8月16日(火)・31日(水)

午後7時30分まで 出入口:正面玄関

## 出張オレンジカフェ (認知症カフェ)

日時 8月23日(火) 午前10時～正午

場所 下大池公民館 参加費 100円

お問い合わせ 地域包括支援センター ☎97-2100

## 8月の有害鳥駆除の日程

日程 8月21日(日)

午前5時30分から6時30分頃まで

村東側の畑地帯で、銃による駆除を実施します。

お問い合わせ 産業振興課 ☎98-5664

## 令和4年度敬老会中止のお知らせ

毎年9月に開催しております敬老会は、新型コロナウイルス感染症拡大防止の観点から、今年度も中止とさせていただきます。楽しみにされていた皆さまには大変申し訳ありませんが、ご理解とご協力の程よろしくお願いいたします。

お問い合わせ 保健福祉課 ☎97-2100



村のうごき(7月1日現在総人口)

人口:8,534人(前月比-3) 男:4,203人(前月比-9) 女:4,331人(前月比+6) 世帯数:3,132世帯(前月比+6)

